

# Elecciones 2009

## *Nuevo León*

*Paulina Lomelí*

Los votantes de la entidad norteña acudirán a las urnas para elegir 51 presidentes municipales, 26 diputados locales, 12 diputados federales y un gobernador. Con un padrón electoral de poco más de 3 millones de electores, los habitantes de Nuevo León se preocupan por elevar su productividad y mantener las altas tasas de crecimiento económico.

Distribución de Ciudadanos por Sexo					
Información al 31 de octubre de 2008 • Entidad: Nuevo León					
Padrón Electoral			Lista Nominal		
Sexo	Ciudadanos	Porcentaje	Sexo	Ciudadanos	Porcentaje
Hombres	1,590,343	49.66%	Hombres	1,530,661	49.72%
Mujeres	1,612,344	50.34%	Mujeres	1,547,780	50.28%
Total	3,202,687	100%	Total	3,078,441	100%

Fuente: IFE.

### **Panorama económico de Nuevo León**

En el primer trimestre del año 2008 este estado tuvo un crecimiento de 3.8%, mientras que la tasa de crecimiento nacional fue de 2.6%. Posee 4% de la población nacional (4.3 millones de personas), mientras que su producción (PIB) equivale al 7.3% de la nacional y su sector manufacturero representa 9.8% del total, esto refleja un alto nivel de productividad.

Tiene una ubicación estratégica comercial a la luz de TLCAN y ha sabido vincular en gran

medida al sector industrial con el académico por lo que cuenta con una fuerza laboral fuertemente capacitada. En 2004 esta entidad federativa obtuvo el segundo lugar en desarrollo según los factores que se toman en cuenta para calcular el Índice de Desarrollo Humano (2004).

En esta región tienen gran auge las empresas de las ramas: textil, cerveza, siderurgia, así como las que se refieren al vidrio, metal mecánico, cemento, etcétera. Otros sectores en los que también ha habido grandes avances son: el sector

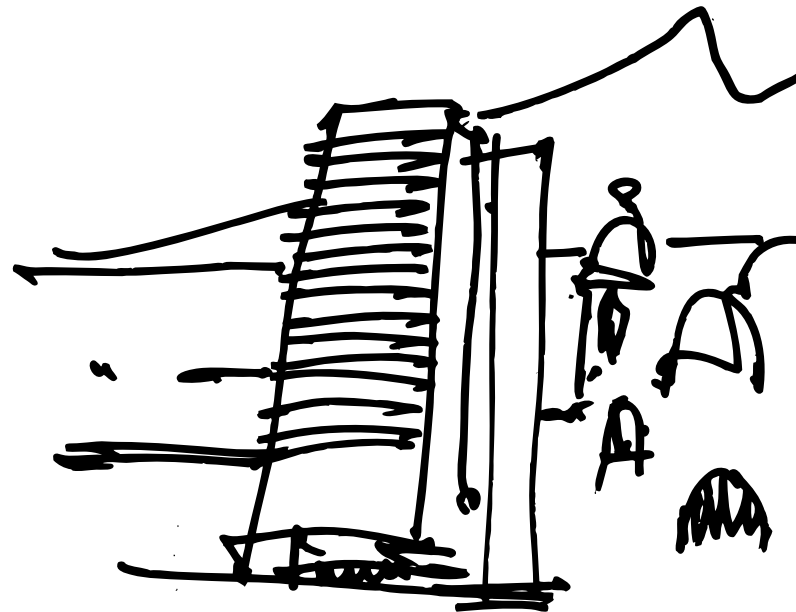
educativo, la industria de autopartes, la de alimentos procesados, los servicios financieros, desarrollo de software, entre otros.

Nuevo León ha tenido un destacado desempeño económico en los años recientes; prueba de ello es que en 2007, mientras la tasa de crecimiento nacional promedio fue de 3.3%, la de este estado fue de 5.0%. El comportamiento de los diferentes sectores en el período de 2006-2008 ha sido el siguiente: el sector primario creció 5.1%; secundario, 5.9% y sector terciario, 5.4%. El PIB per cápita también ha ido creciendo.

Nuevo León es uno de los estados con mayor infraestructura para la industria y el comercio, ya que cuenta con un cruce fronterizo con 8 carriles, escuelas técnicas y tres de las mejores universidades de Latinoamérica, 57 parques industriales, carreteras, trenes y aeropuerto, suministro de gas abundante y con una buena infraestructura de distribución, suministro de electricidad confiable y la única planta de generación eléctrica por biomasa en Latinoamérica, agua reciclada para la industria (Monterrey recicla 100% de su agua).

Nuevo León enfrenta muchos retos en materia fiscal ya que el grado de dependencia que tiene respecto a las transferencias de la Federación es alto (83% de sus ingresos),<sup>1</sup> debido a que sus facultades tributarias no las ha ejercido en gran medida. En el Plan estatal de desarrollo se establece que Nuevo León aporta 7% del PIB y que, sin embargo, sólo recibe 4.7% de las participaciones por la recaudación de impuestos federales; a continuación se hará un análisis de sus fuentes de ingresos y de egresos.

La deuda de Nuevo León representa 2.5% de su PIB y en esos términos este estado el tercer lugar, respecto a los niveles de deuda de los demás estados; y en términos absolutos también ocupa el tercer lugar con una deuda de 16,700 millones de pesos en 2006 (el primer lugar lo ocupa el D.F con 44,000 millones de pesos y el segundo es el Estado de México, con

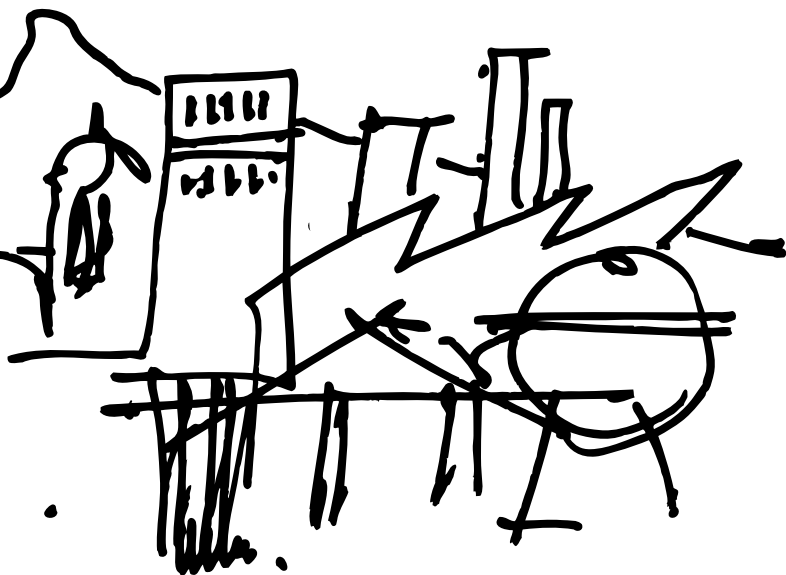


32,000 millones de pesos). Para 2007, el saldo quedó prácticamente igual.

Fitch Ratings mejoró la calificación crediticia del Estado de Nuevo León con A+ en la escala nacional, lo cual equivale a decir que se cuenta con alta calidad crediticia. Este resultado se debe al constante mejoramiento de las finanzas locales en los últimos años, después de una acertada reestructuración de la deuda directa que se tradujo en una mayor flexibilidad crediticia y una mayor capacidad para realizar inversión pública.

La migración en Nuevo León tiene una tasa muy baja (1.2%), en realidad este estado es receptor neto y la migración es experimentada, lo que significa que no es reciente este fenómeno y los estudios que se han hecho al respecto muestran que este fenómeno ha sido benéfico en cuanto a los recursos que envían. Su principal destino es Texas y los municipios con mayor

<sup>1</sup> Plan estatal de desarrollo 2004-2009. Nuevo León.



grado de emigración son: Los Ramones, Agualeguas y Hualahuises. Las edades de las personas que migran son de entre 15 y 24 años, por lo tanto es el inicio de la etapa productiva y en su mayoría son varones. Un dato importante es que aunque la cantidad de remesas recibidas es baja en comparación a la producción del estado, la proporción que las remesas tienen respecto al ingreso de las familias receptoras es alta.

Además, hay problemas aparejados como la desunión familiar y la relajación de los valores, por lo que estos son focos rojos por los cuales valdría la pena instrumentar políticas públicas adecuadas. Las causas de la migración en los municipios que la presentan en mayor grado son históricas y de una expectativa de mayores oportunidades. Existe una oficina de Dirección de Relaciones Federales y Atención al Migrante que ayuda a regularizar la situación de las personas en Estados Unidos y a que familias enteras emigren. En estos municipios preocupa la salida

de los jóvenes, dejando sin fuerza laboral suficiente al municipio. La opción ha sido la inmigración de personas deportadas de Estados Unidos y la que ha llegado de otros estados.

Es necesario crear mercados de capital (con comisiones bajas) para que los recursos que provienen de las remesas no se esfumen en gasto corriente sino que se canalice a opciones productivas para crear fuentes de empleo y desarrollo, que puedan revertir la emigración causada por falta de oportunidades.

Nuevo León es un estado que ha logrado crecer económicamente y esto se ha traducido en mejores condiciones de vida para sus habitantes, lo cual lo ha colocado como el segundo estado con mejor Índice de Desarrollo Humano; todo ello es el resultado del impulso al capital humano –dado que el gasto canalizado a educación es cercano al 50%– y a la simplificación de trámites para agilizar trámites de aperturas de negocios, incentivando así el espíritu emprendedor de sus habitantes. Sin duda, los detonadores del crecimiento han permitido que este estado pueda ofrecer condiciones laborales cada vez mejores, lo cual se ve reflejado en su bajo índice de emigración (1.2%) y en la calidad de sus servicios (educación, salud, transporte) e infraestructura con la que cuenta.

Sin embargo, un aspecto que necesita fortalecer es el grado de dependencia fiscal, debido a que 83% de sus ingresos son transferencias federales y muchas de las facultades tributarias con las que cuenta no las ejerce. Además, es necesario poner en marcha, políticas públicas que ayuden a canalizar parte de las remesas a inversiones productivas que se traduzcan en mejores niveles de bienestar.

Nuevo León es un ejemplo en términos nacionales porque la estrategia que ha seguido ha permitido crear las condiciones para que el ritmo se sostenga, debido a la calidad en sus servicios, la certidumbre jurídica y la calidad de vida que se brinda a los inversionistas y por ende a toda la población. **B**